

Les conditions de succès des actions favorisant le développement global des enfants

Julie Poissant, Ph. D.

Présentation aux organismes communautaires financés par l'ASPC
30 mars 2017

www.inspq.qc.ca

Plan de la présentation

Pourquoi s'intéresser
aux conditions et non à
des actions démontrées
efficaces?

Pourquoi se
questionner sur le
succès de nos actions?

Les conditions de succès des actions favorisant le développement global des enfants

Quelles sont ces
conditions?

Comment ces
connaissances peuvent-
elles nous aider dans
notre organisme?

Pourquoi se préoccuper du succès de nos actions?

Actuellement, partout au Québec, les acteurs locaux se mobilisent autour des résultats suivants :

- En 2012, **un enfant sur 4** est vulnérable dans au moins un domaine de son développement au moment de commencer l'école (**environ 20 000 enfants**);
- C'est 1 enfant sur 3 dans les milieux les plus défavorisés (environ 8 400 enfants);
- C'est 1 enfant sur 5 dans les milieux favorisés (environ 11 100 enfants).

Institut national
de santé publique
Québec

3

Selon l'Enquête québécoise sur le développement des enfants à la maternelle (EQDEM), environ 20 000 enfants présentent une vulnérabilité dans au moins un des cinq domaines de leur développement.

Que faire avec ces résultats ? : quatre avenues peuvent être explorées en fonction des défis et des ressources dont disposent chaque localité : 1) ne rien faire; 2) augmenter ou renforcer ce qui se fait déjà; 3) diminuer ou interrompre ce qui se fait ou 4) proposer de nouvelles actions. Les avenues 2 à 4 peuvent être combinées.

Actuellement, partout au Québec, les acteurs locaux et régionaux en petite enfance se mobilisent afin de mieux comprendre leurs résultats et d'en tenir compte dans la planification de leurs actions visant à soutenir le développement des enfants.

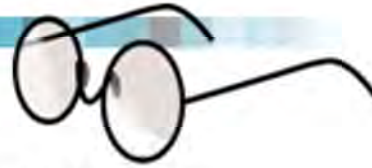
Aucune action ne permet, à elle seule, de réduire la proportion d'enfants vulnérables et de favoriser le développement global des enfants.

Pourquoi s'intéresser aux conditions et non à des actions démontrées efficaces?

- Ressources humaines et financières
- Adéquation avec les besoins locaux
- Cohérence avec les autres actions offertes localement
- Reconnaissance du savoir-faire des organismes

Comment ces connaissances peuvent-elles aider notre organisme?

- Appuis scientifiques récents
- Lunette différente : réflexion sur sa pratique
- Validation : se taper sur l'épaule quand nous faisons ce qu'il faut... et revoir au besoin.



1. Favoriser l'engagement et la collaboration des acteurs

www.inspq.qc.ca

Dans quelle mesure les actions offertes permettent-elles l'engagement et la collaboration entre les acteurs?

Institut national
de santé publique
Québec

1. Favoriser l'engagement et la collaboration des acteurs

Vous le saviez probablement déjà :

- Participation des acteurs à plusieurs niveaux : essentielle;
- Parents : acteurs incontournables.

La littérature dit même que :

- Engagement des acteurs : déterminant du succès;
- Peut faire la différence entre la réussite ou l'échec!

Vous le saviez probablement déjà :

- Les actions dont les acteurs auront participé au choix, à la mise en œuvre, au suivi et à l'évaluation ont plus de chance d'atteindre leurs objectifs.
- Les parents sont des acteurs incontournables.

La littérature dit même que :

- L'engagement des acteurs se révèle parfois plus déterminante que le contenu de l'intervention.
- Les personnes hautement impliquées qui travaillent intensivement pour surmonter les obstacles rencontrés et qui répondent aux besoins des familles avec vigueur, enthousiasme et dévouement peuvent faire la différence entre la réussite et l'échec même pour un projet mal planifié ou mal organisé.

2. Répondre aux besoins des enfants et des familles

www.inspq.qc.ca

Dans quelle mesure les actions correspondent-elles aux besoins des enfants et des familles de notre communauté?

Institut national
de santé publique
Québec

2. Répondre aux besoins des enfants et des familles

Vous le saviez probablement déjà :

- Répondre d'abord aux besoins exprimés par les familles;
- Compléter par les besoins identifiés par les autres acteurs.

La littérature dit même que :

- Il faut plus qu'un représentant des parents, viser la coconstruction;
- Se préoccuper des besoins de façon continue...

Vous le saviez probablement déjà :

- Il est essentiel que les actions proposées correspondent d'abord aux besoins exprimés par les familles;
- Les besoins identifiés par les acteurs de la communauté viennent compléter ce portrait.

La littérature dit même que :

- Dans la mesure du possible, il faut une évaluation continue des besoins des familles desservies.

3. Renforcer les facteurs de protection et diminuer les facteurs de risque

www.inspq.qc.ca

Dans quelle mesure les actions offertes permettent-elles de renforcer plusieurs facteurs de protection et diminuer les facteurs de risque?

Institut national
de santé publique
Québec

3. Renforcer les facteurs de protection et diminuer les facteurs de risque

Vous le saviez probablement déjà :

- Neurosciences, biologie, génomique, sciences sociales et du comportement : raffinent notre compréhension du développement;
- Plusieurs facteurs d'influence sur le développement : individuels, sociaux, économiques, environnementaux;
- Succès : augmenter les facteurs de protection précis et réduire l'effet négatif de facteurs précis.

Vous le saviez probablement déjà :

- Les avancées en neurosciences, en biologie, en génomique, en sciences sociales et du comportement raffinent notre compréhension de la construction du développement sain, de ce qui peut le perturber et de ce qui peut être fait pour le soutenir.
- Les facteurs qui influencent le développement de l'enfant sont de nature individuelle, sociale, économique, et environnementale.
- Les actions les plus efficaces sont celles qui maximisent l'effet bénéfique des facteurs de protection précis et réduisent l'effet négatif d'autres.

3. Renforcer les facteurs de protection et diminuer les facteurs de risque

La littérature dit même que :

- Plus de 65 facteurs de protection documentés;
- Choix en fonction des besoins des enfants et des familles;
- Choix en fonction des forces et défis de chaque milieu.

Fœtus/enfant	Famille	Communauté	Société
Aucune exposition à l'alcool, drogues et tabac durant la grossesse	Climat favorable et harmonieux	Espaces verts sécuritaires et adaptés	Stratégie de lutte contre la pauvreté
Une exposition limitée aux écrans	Pratiques parentales positives	Forte cohésion sociale	Congé parentaux

12

La littérature dit même que :

- Le choix des facteurs doit se faire en considérant les besoins des enfants et des familles ainsi que les forces et les défis de chaque milieu. Il existe plus de 65 facteurs de protection documentés.
- Plusieurs actions fructueuses misent exclusivement sur le renforcement des facteurs de protection.

4. Posséder des caractéristiques de qualité

www.inspq.qc.ca

Dans quelle mesure des actions offertes possèdent-elles les caractéristiques de qualité?

Institut national
de santé publique
Québec

4. Posséder des caractéristiques de qualité

Vous le saviez probablement déjà :

- Qualité des actions > effets;
- Toutes les actions, même précoces, ne sont pas d'égale efficacité.

La littérature dit même que :

Trois critères s'appliquent à toutes les actions :

- Appuis théoriques solides;
- Personnel;
- Suivi de l'implantation et évaluation des effets.

Vous le saviez probablement déjà :

- Les effets observés d'une action sont largement dépendants de la qualité de l'action offerte;
- Toutes les actions, même précoces, ne sont pas d'égale efficacité.

La littérature dit même que :

Trois critères de qualité s'appliquent à toutes les interventions :

- Les actions sont fondées sur des appuis théoriques solides;
- Les connaissances, les compétences, la qualité et la stabilité du personnel;
- Les interventions qui prévoient des mesures de suivi de l'implantation et de l'évaluation des effets.

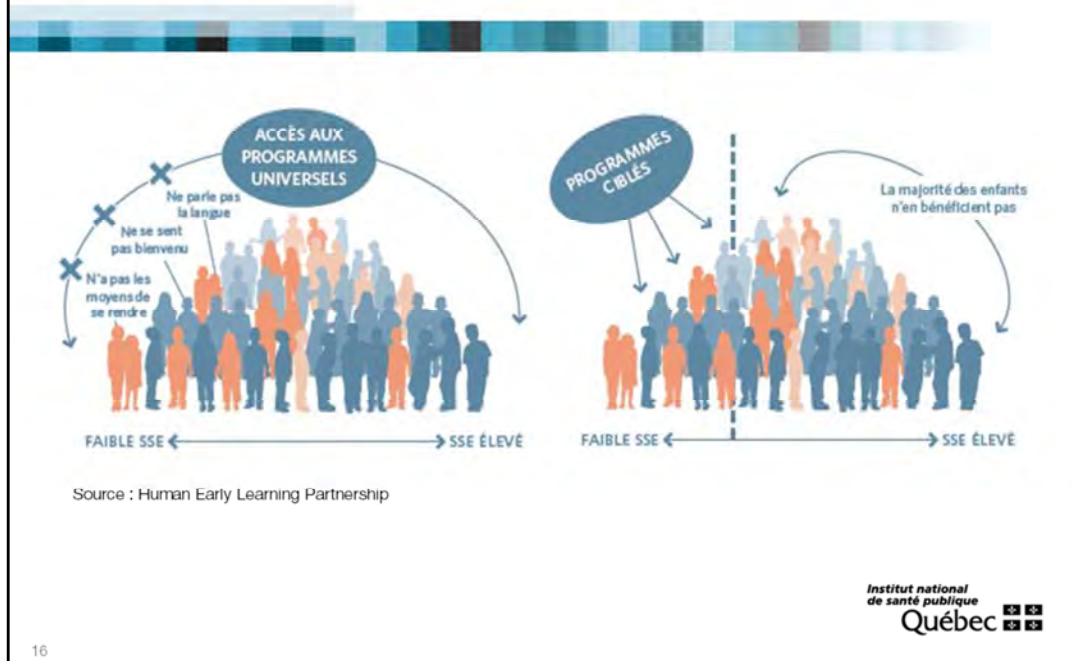
5. Tendre vers l'universalisme proportionné

www.inspq.qc.ca

- Dans quelle mesure les actions offertes permettent-elles de tendre vers l'universalisme proportionné?
- Dans quelle mesure des stratégies pour lever les barrières qui limitent l'accès de certaines familles aux ressources/services sont-elles offertes?

Institut national
de santé publique
Québec

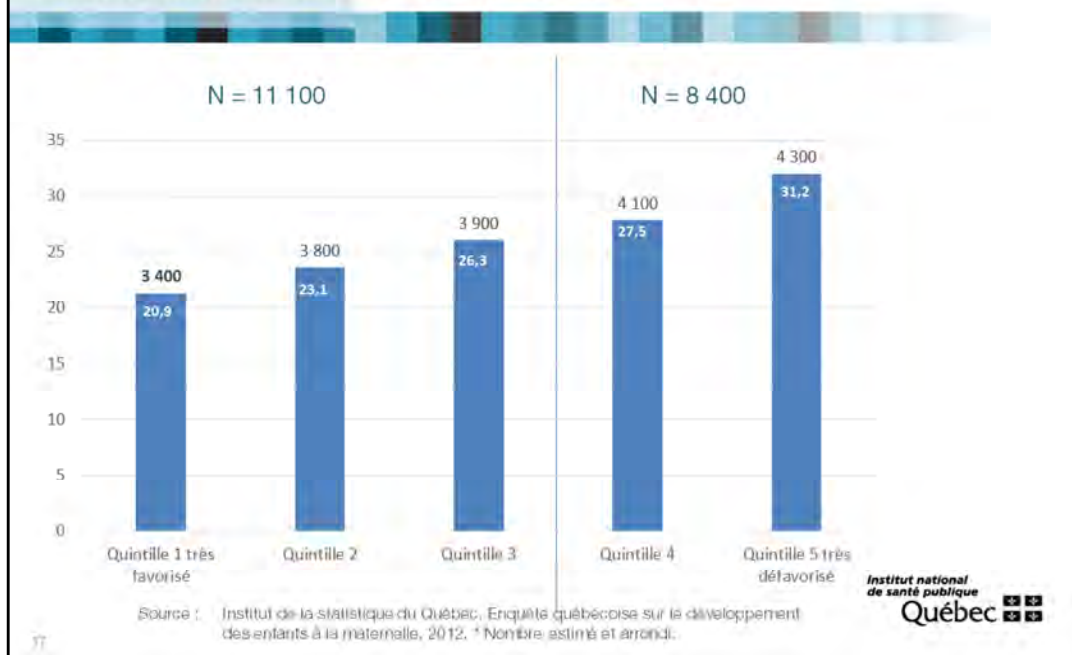
5. Tendre vers l'universalisme proportionné



La littérature dit même que :

- L'approche universelle a le potentiel d'offrir du soutien à l'ensemble de la population, de favoriser le développement des enfants de tous les niveaux socioéconomiques, et de normaliser le recours aux interventions. Mais l'universalité coûte cher et peut se traduire en saupoudrage de ressources limitées. De plus, ces actions négligent les situations particulières d'une tranche importante de la population, c'est-à-dire les familles qui ont besoin d'un soutien accru et qui sont plus difficiles à rejoindre;
- Par contre, une approche ciblée qui ne rejoindrait qu'une partie de la population de manière exclusive, non seulement priverait de services un nombre important de familles de classe moyenne et même élevée mais aurait pour effet de stigmatiser les groupes ciblés.

Nombre* et proportion d'enfants vulnérables dans au moins un domaine de développement selon l'indice de défavorisation matérielle (au Québec)



La littérature dit même que :

Trois constats se dégagent de ces résultats de l'EQDEM :

- Les enfants vulnérables se retrouvent dans tous les groupes sociaux;
- La proportion d'enfants vulnérables est plus élevée dans les milieux défavorisés;
- Un plus grand nombre d'enfants vulnérables se retrouvent cependant dans les niveaux socioéconomiques moyens et favorisés.

5. Tendre vers l'universalisme proportionné

La littérature dit même que :

L'universalisme proportionné consiste donc à :

1. offrir des interventions universelles tout en éliminant les barrières d'accès (pour éviter d'accroître les iniquités en matière de santé);
2. accroître le soutien (modalité ou intensité) selon les besoins des différents sous-groupes (pour agir sur le gradient et donc sur la santé de tous).

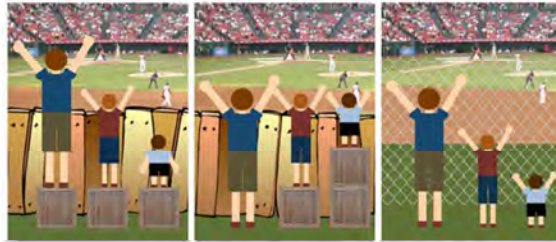
5. Tendre vers l'universalisme proportionné

La littérature dit même que :

Trois grandes catégories de barrières à éliminer.

Barrières liées :

- aux services,
- aux familles,
- aux intervenants.



Tiré de Guide de l'optique d'équité et d'inclusion (2015).

Institut national
de santé publique
Québec

19

La littérature dit même que :

Trois grandes catégories de barrières à éliminer

- Barrières liées aux services : coût, horaire, critères d'éligibilité, incapacité de répondre à la demande d'aide formulée, manque de coordination entre les organismes.
- Barrières liées aux familles : manque de temps, stress élevé, langue, fragmentation de la fratrie, faible estime de soi, peur d'être jugé, difficulté à exprimer ses besoins, manque de connaissance des services, attentes ou intérêts différents.
- Barrières liées aux intervenants : distance sociale, attitude de jugement ou insensibilité, manque de reconnaissance des enjeux culturels, etc.

6. Cibler l'enfant et tous les niveaux d'influence

www.inspq.qc.ca

- Dans quelle mesure les actions offertes ciblent-elles directement l'enfant?
- Visent à soutenir les parents et les familles?
- Soutiennent les milieux de vie et les conditions de vie des familles?

Institut national
de santé publique
Québec

6. Cibler l'enfant et tous les niveaux d'influence

Vous le saviez probablement déjà :

- Adopter une perspective globale : enfant, famille, milieu de vie, communauté et société;
- Prendre en compte les problèmes locaux qui touchent les familles.

La littérature dit même que :

- Privilégier une planification d'activités engageant l'enfant directement et dans sa globalité.

Vous le saviez probablement déjà :

- Les actions les plus efficaces s'inscrivent dans une perspective globale soit en combinant des interventions directes auprès de celui-ci et des interventions à tous les niveaux d'influence : sa famille, les différents milieux de vie, sa communauté et la société
- Les problèmes qui touchent les familles au niveau local comme les conditions de logement, l'isolement social, l'offre de services faible ou fragmentée et leur accessibilité ainsi que les opportunités économiques limitées influencent aussi le développement de l'enfant.

La littérature dit même que :

- Une planification d'activités susceptibles d'engager l'enfant dans sa globalité est une avenue à privilégier.

7. Être précoce et permettre une continuité jusqu'à 8 ans

- Dans quelle mesure des actions sont offertes pour les bébés, les 1 à 5 ans?
- ... les enfants lors des périodes de transition (ex. : entrée à l'école)?
- ... ceux ayant commencé l'école (entre 5 et 8 ans)?

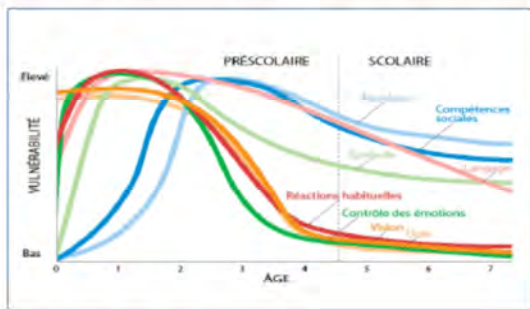
www.inspq.qc.ca

Institut national
de santé publique
Québec

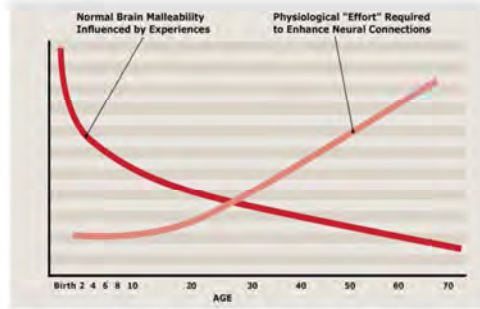
7. Être précoce et permettre une continuité jusqu'à 8 ans

Vous le saviez probablement déjà :

- Les actions tôt dans la vie > succès.



Tiré de Human early learning partnership



Tiré du Center on the Developing Child, Harvard University

Institut national
de santé publique
Québec

23

Vous le saviez probablement déjà :

Le cerveau se développe tout au long de la vie, mais à un rythme très rapide au cours des premières années, et ce, dès la conception du fœtus et pendant l'enfance. Il évolue en plusieurs phases, de telle sorte qu'à des moments spécifiques de la vie, certaines zones du cerveau sont plus sensibles aux influences bénéfiques ou néfastes de l'environnement qu'à d'autres moments.

Une fois que les périodes de sensibilité sont passées, il s'avère encore possible de parfaire les apprentissages grâce à des mesures spéciales, mais il devient alors plus difficile pour l'enfant d'atteindre son plein potentiel. Bref, les interventions proposées tôt dans la vie ont le plus de chance d'avoir un effet bénéfique sur le développement de l'enfant et de diminuer les problèmes futurs, puisque le cerveau se situe au plus fort de son développement.

7. Être précoce et permettre une continuité jusqu'à 8 ans

La littérature dit même que :

- Soutenir les transitions;
- Prolonger l'intervention après l'entrée à l'école = les acquis.

La littérature dit même que :

- Le fait de prolonger l'intervention après l'entrée à l'école devient important pour s'assurer de maintenir les acquis.
- Le soutien lors des périodes de transition importe particulièrement pour la réussite ultérieure, dont la transition du milieu familial au milieu de garde, du milieu de garde à la maternelle, de la maternelle à la première année.

8. Permettre une intensité significative ou un cumul significatif

- Dans quelle mesure les actions offrent-elles une intensité significative ou permettent-elles un cumul significatif?
- Dans quelle mesure des activités de renforcement des acquis (les rappels dans le temps) sont-elles offertes?

www.inspq.qc.ca

Institut national
de santé publique
Québec

8. Permettre une intensité significative ou un cumul significatif

Vous le saviez probablement déjà :

- Le succès dépend de l'intensité offerte;
- C'est le cumul qui produira les effets substantiels.

La littérature dit même que :

- La durée, la fréquence, l'intensité des moyens ou modalités utilisés, le renforcement des acquis = tous important;
- Maintenir la participation par différentes modalités;
- L'intensité doit être cohérente avec les objectifs.

Vous le saviez probablement déjà :

- Les chances de succès d'une action et l'ampleur de ses effets dépendent de l'intensité offerte.
- C'est le cumul des actions qui produira les effets les plus substantiels.

La littérature dit même que :

- Les variables importantes dans l'équation à considérer sont : l'intensité dans le temps (durée et fréquence), l'intensité des moyens ou modalités utilisés (pour la participation et le maintien) et la possibilité d'un renforcement des acquis (rappel dans le temps).
- En plus de proposer une intervention d'une certaine durée/fréquence, il faut s'assurer du maintien d'une participation assidue.
- L'intensité doit être cohérente avec les objectifs visés (ex. une conférence ou atelier de 2 heures pour changer des pratiques parentales ? ≠ suffisant).

9. Être complémentaire et cohérente

www.inspq.qc.ca

- Dans quelle mesure les actions offertes sont-elles complémentaires et cohérentes?



Institut national
de santé publique
Québec

9. Être complémentaires et cohérentes

Vous le saviez probablement déjà :

- S'organiser pour minimiser la bureaucratie et le stress pour les familles.

La littérature dit même que :

- Similitudes dans les messages : d'une activité à l'autre, d'une intervenante à l'autre, d'un organisme à l'autre.

Vous le saviez probablement déjà :

- Le défi, lorsque l'on met en place plusieurs actions autour d'objectifs communs, consiste à les organiser de manière à minimiser la bureaucratie et le stress pour les familles.

La littérature dit même que :

- L'importance de similitudes dans les messages véhiculés d'une activité à l'autre, d'une intervenante à l'autre, d'un organisme à l'autre.

10. Tenir compte des caractéristiques des enfants et des familles visées

www.inspq.qc.ca

Dans quelle mesure les actions offertes tiennent-elles compte du stade de développement de l'enfant ou des caractéristiques culturelles des familles?

Institut national
de santé publique
Québec

10. Actions qui tiennent compte des caractéristiques des enfants et des familles visées

Vous le saviez probablement déjà :

- Des objectifs personnalisés et des actions adaptées = succès;
- Enfant = appropriées à l'âge, niveau de maturité;
- Famille = appropriées aux pratiques, croyances, besoins des groupes.

Vous le saviez probablement déjà :

- Les actions deviennent utiles lorsqu'elles sont adaptées aux intérêts et aux réalités de chaque enfant, de chaque famille ou de chaque communauté. Des objectifs personnalisés et des interventions adaptées aux besoins et aux ressources des familles se montrent plus efficaces que les programmes offrant des interventions identiques pour tous.
- Pour tenir compte des caractéristiques de l'enfant, il faut considérer son niveau de maturité et utiliser des techniques et de l'information appropriées à son stade de développement.
- Sans devoir concevoir de nouvelles actions pour chaque groupe de la communauté, il importe que les activités, le matériel, le contenu ou le format d'une intervention soient compatibles avec les pratiques, les croyances et les besoins des différents groupes visés.

Outils disponibles

INSPQ

Les conditions de succès des actions favorisant le développement global des enfants



Résumé

Le résumé de ce document est disponible sur le site de l'INSPQ à l'adresse suivante : www.inspq.qc.ca/developpement-des-jeunes-enfants/avis-outils

Introduction

Il existe de nombreuses initiatives de développement global des enfants au Québec. Ces initiatives ont pour but de favoriser le développement global des enfants en agissant sur les conditions de succès des actions favorisant le développement global des enfants. L'INSPQ a réalisé ce document afin de soutenir la prise de décision collective sur les actions favorisant le développement global des enfants.

Québec

INSPQ

Les conditions de succès des actions favorisant le développement global des enfants



Les conditions de succès des actions favorisant le développement global des enfants

ÉTAT DES CONNAISSANCES

Québec

INSPQ

Les conditions de succès des actions favorisant le développement global des enfants



Outil de réflexion

Introduction

Cet outil a été développé en réponse à une demande collective sur les actions favorisant le développement global des enfants. L'outil a pour but de soutenir la prise de décision collective sur les actions favorisant le développement global des enfants.

Comment l'utiliser ?

1. Lire l'outil et le résumé.
2. Faire une liste de conditions de succès des actions favorisant le développement global des enfants.
3. Évaluer l'état des connaissances sur les conditions de succès des actions favorisant le développement global des enfants.
4. Choisir les actions à mettre en œuvre.
5. Évaluer l'état des connaissances sur les conditions de succès des actions favorisant le développement global des enfants.
6. Faire une liste de conditions de succès des actions favorisant le développement global des enfants.
7. Évaluer l'état des connaissances sur les conditions de succès des actions favorisant le développement global des enfants.

Québec

www.inspq.qc.ca/developpement-des-jeunes-enfants/avis-outils

Institut national de santé publique Québec

En plus d'une synthèse de connaissance, d'un résumé et d'un aide-mémoire, un outil de réflexion a été conçu afin de soutenir la prise de décision collective sur les actions pouvant favoriser le développement. Cet outil permet de faire cette auto-évaluation à partir des dix conditions de succès. Selon votre auto-évaluation, le document propose des pistes que vous pourrez considérer en tenant compte des valeurs et du contexte de votre milieu.